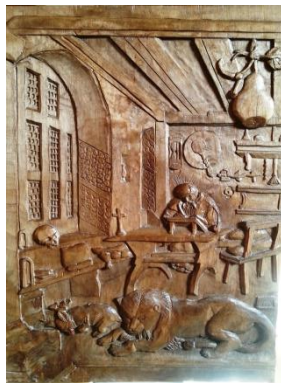


# Document support (à lire avant le stage)

---

## **Présentation**

Ce stage est une initiation à la sculpture de tableaux en relief comme ceux de la figure, mais il insiste d'abord sur les techniques et les bonnes pratiques de la sculpture sur bois.



## **Éléments à amener**

En plus des choses classiques (crayon, gomme...) on amènera le dessin de la pièce que l'on souhaite sculpter (ne dépassant pas les dimensions 10x10 cm, voir ci-dessous) et du ruban collant. Optionnellement du papier carbone, une page de plastique transparent, voire une roulette à poncif (de petit diamètre) pourront être utiles.

## **Sécurité !!!**

Quelques règles simples :

- Tenir les outils comme indiqué ci-après et ne JAMAIS les utiliser tranchant vers soi (même si un obstacle s'interpose).
- Ne JAMAIS tenter de retenir un outil qui tombe.
- Porter des chaussures épaisses (pas de nu-pied par exemple).
- Ne pas porter de pantalons trop légers ou avoir les jambes nues.

## **Tenue des outils**

Il faudra s'essayer à une tenue ambidextre, obligatoirement dans la tenue sans maillet (ce qui est relativement facile).

## Sans maillet

### Prise de base



*Le poignet repose ! Tenue « lame/manche » ; pourquoi : sécurité, rotations (du trait, de la coupe)*

### Prise « crayon/poignard »



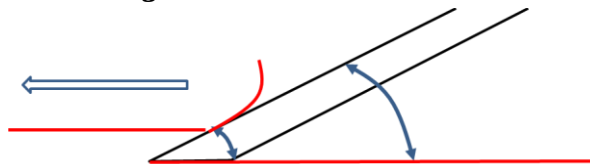
## Avec maillet

*Idem prise de base pour une main, maillet « comme on le sent » ( ? )*

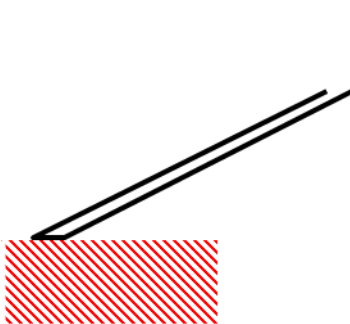
## Coupes de base

### Gouges : pourquoi des formes différentes ?

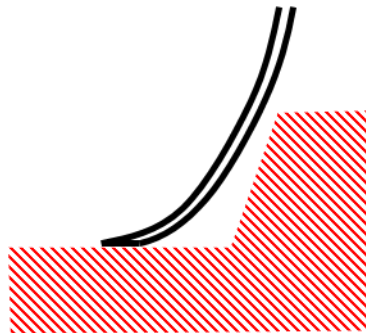
*« Angle du biseau = angle d'avancée » !!!*



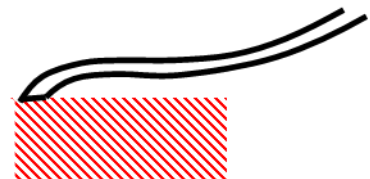
D'où les formes possibles :



Gouge droite



Gouge coudée



Gouge contre-coudée  
(sur élément convexe)

**Gouges : angle au sommet, rayon de courbure, largeur, etc.**

[Exercice]

**Frappe ~verticale (coupe d'arrêt)**

[Exercice]

**Encoche frappée**

[Exercice]

**Coupe glissée (« sliced »)**

*On peut obtenir un rayon de courbure inférieur à celui de la gouge, pas le contraire !*

*Pour encoches*

[Exercice]

*Coupe autoguidée (dont cercles)*

[Exercice]

*« Rasage » pour nettoyage des fonds*

## **Fil du bois**

**Comprendre le bois**

Tous les boiseux connaissent l'importance du fil du bois mais, dans le cas de la sculpture, il faut maîtriser en permanence (presque à chaque coupe !) le sens du fil.

**Mettre en œuvre**

[Exercice] *tranchée oblique par rapport au fil, modelage d'une surface (ordre des coupes)*

## **Exercice récapitulatif**



En particulier sur le premier exemple (à gauche) on s'exercera :  
aux coupes slicées (échancrures des pétales, perle du centre) ;

- à la frappe verticale et coupe d'arrêt (perle) ;
- à l'enlèvement de matière de façon à éliminer l'effet du contrefil ;
- au nettoyage des fond de coupe.

(la photo représente le motif en cours de sculpture).

## **Sculpture d'un bas-relief**

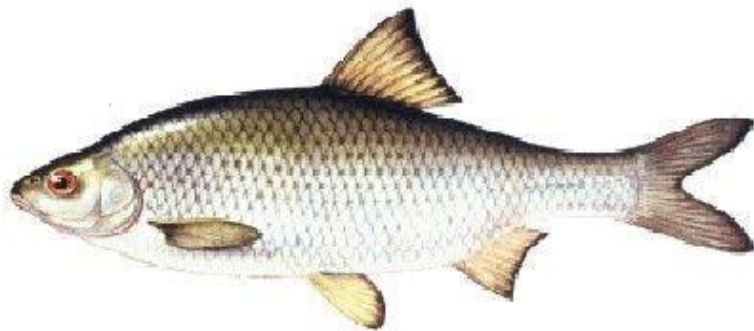
### **Généralités**

Un bas-relief est une représentation sans couleurs, sans traits et même sans nuance de gris ! On ne peut compter que sur le jeu de la lumière sur les arêtes (entrantes ou sortantes) pour exprimer le sujet. L'expression de la profondeur est une véritable difficulté (voir ma présentation aux PdB sur les panneaux en relief).

### **Exemples de projets**

On partira d'un dessin suffisamment simple (forme simple, avec parties convexes/concaves/dièdres) pour pouvoir explorer correctement les concepts ci-dessus. On veillera à avoir un fond et un seul. L'expression des visages nécessite beaucoup de doigté et de méthode : il sera bon de ne pas s'y hasarder. Quelques exemples (ils sont normalement à des dimensions adéquates) :





## **Défonçage (exercice spécifique)**

*[Exercice]*

### **Phases classiques**

*Montrer aussi les limitations du modèle...*

- Détourage
- Défonçage
- Épannelage
- Modelage
- Textures ...



## **Relief et lumière (on pourra se reporter à l'exposé « Panneaux en relief » fait aux Passionnés du Bois)**

Vision et éclairage sous différents angles : lors du modelage il est important de vérifier que le sujet traité est agréable à regarder sous la plupart des angles d'éclairage ; il ne faut pas hésiter à l'enlever de l'établi et à le faire tourner.

« Undercutting » pour rehausser le relief : on vérifiera l'intérêt de cette phase qui augmente la netteté de la perception visuelle du sujet (l'explication en est donnée dans le texte en référence ci-dessus).

### **Exemple simple**

Le motif est un ornement mais les « phases » sont visibles. Cela dit on n'oubliera pas que, dans le cas d'un panneau en relief, ces phases ne sont pas forcément marquées, ce qui n'est pas une raison pour ne pas avoir de méthode !

Le bois a été tout d'abord fixé sur un pupitre rehausseur puis replacé sur mon établi (qui a la bonne hauteur). Enfin, désolé pour la mauvaise qualité des prises de vue...



Dessin sur bois/fixation



Défonçage

(noter le sens des coups de gouges en travers du fil)



Détourage



En cours, mise grossière en volume (épannelage) : le but est de savoir quelles seront les orientations des surfaces, les relations entre profondeurs des feuilles. Lumière rasante : ne pardonne pas, mais on voit bien !

	
<p>Après modelage</p>	<p>Fin de sculpture : après undercutting, nettoyage des dièdres, lissage</p>
 <p>Après deux couches de gomme laque et deux de cire (le poirier, c'est beau !)</p>	

## **Pour aller plus loin**

Chris Pye : Relief Carving In Wood: A Practical Introduction (difficile à trouver ....)

[www.woodcarvingworkshops.tv](http://www.woodcarvingworkshops.tv) (site d'enseignement de C. Pye, nécessite un abonnement)

## Pupitres de sculpture

*NB1. : Tout le bois est de récupération, dont le plateau, ce qui explique, par exemple, que les trous de 19 dans le plateau ne sont pas placés de façon optimale.*

*NB2. : Les divers dispositifs de serrage sont « maison ». Il en existe de plus professionnels (le coût étant plus élevé d'un ordre de grandeur).*

Les pupitres comportent un plateau percé de trous de 19 et 8 mm permettant de placer des éléments de fixation, deux supports (Gauche et Droit) avec des mortaises destinées à la fixation sur l'établi par des serre-joints (ceux de l'atelier). Le tout peut être monté, selon les goûts, en position haute ou basse (photos). Un kit d'utilisation (dans un sac de couleur) contient les accessoires.



### Kits d'utilisation

Ces kits contiennent :

- Quatre boulons « poêliers » permettant de fixer le plateau sur les supports (INUTILE DE SERRER FORT) ;
- Deux dispositifs de serrage horizontal à vis pour trous de 19 mm ;



- Deux dispositifs (trous de 8 mm) pouvant être utilisés en serrage vertical (avec une cale) ou



en blocage horizontal ;

- Deux butées pour trous de 19 ;
- Deux butées pour trous de 8 mm ;
- (*On pourra compléter avec un ou deux tasseaux*).



Quelques conseils :

- Régler l'écrou papillon de sorte que la tige filetée ne dépasse pas du bouton de serrage en plastique (pour ne pas risquer de s'écorcher) ;
- Utiliser la partie plate des butées (elle est légèrement inclinée pour mieux tenir) ;
- En position basse, placer les dispositifs à tige de 8 mm traversante avant les serre-joints (pas de place pour tenir les écrous papillons) ;
- La vis du dispositif de serrage horizontal n'a pas à être démontée mais, si le cas se présente, l'écrou à frapper doit être du côté de l'objet à tenir. L'embout en bois ou en liège doit être laissé libre de tourner (ne pas le perdre en le rangeant SVP) ;
- Merci pour les autres utilisateurs de remonter les dispositifs « 8 mm » comme ceci avant de



les ranger :

- Remettre chaque kit dans son sac en fin d'utilisation.

## Des tableaux en relief

*Aux Passionnés du Bois, les présentations consacrées à la sculpture ne sont pas si fréquentes. Raison de plus pour apprécier celle de Jacques Oksman, qui nous initie à la technique des tableaux en relief, illustrée de plusieurs de ses réalisations.*

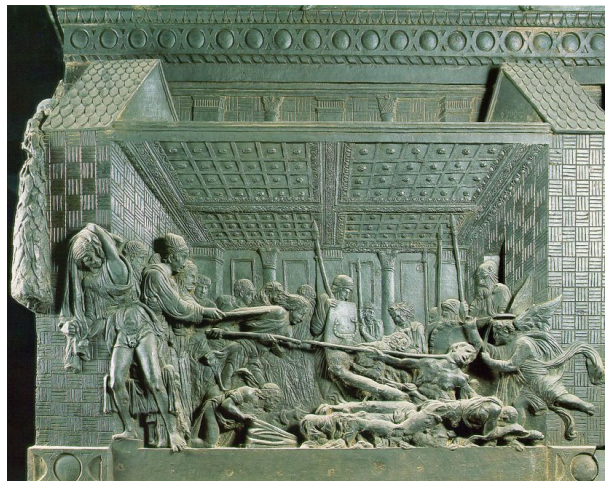


### ► Jacques Oksman

**L**a sculpture sur bois en relief peut être «ornemaniste», agrémentant les meubles de motifs variables avec les époques et les styles, ou encore avoir sa propre justification, dans les scènes naïves que les anciens sculptaient à la veillée, ou dans les merveilleux panneaux que l'on trouve dans certains châteaux ou églises, en France ou à l'étranger (avec une mention spéciale pour l'Angleterre).

### Le relief

Une scène, dans la réalité, a sa profondeur, et sa perspective quand elle est vue par l'œil. La représen-

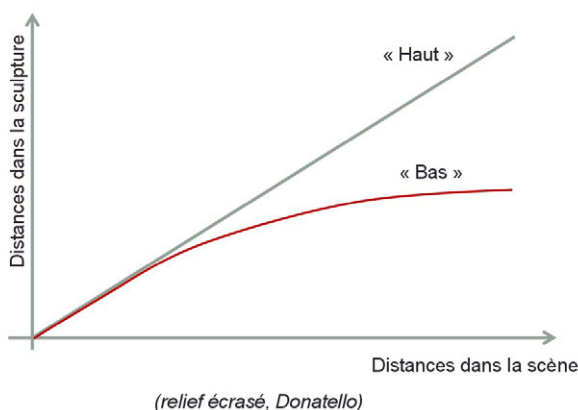


ter correctement sur une surface 2D (peinture, dessin...) a été difficile avant les règles de la perspective (15ème siècle, **Brunelleschi** ?). Sculpter une scène sur un panneau (pierre ou bois)

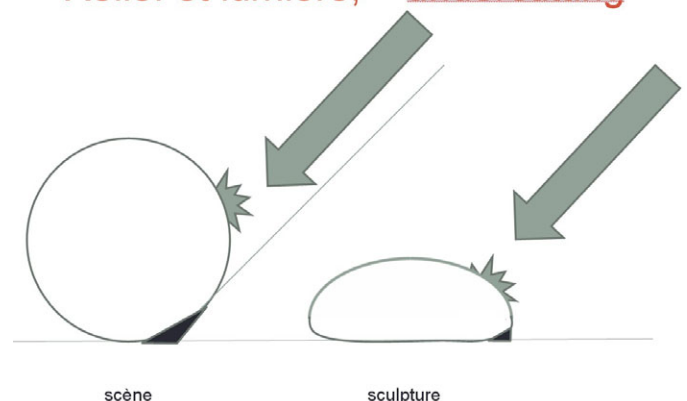
compliquait un peu plus le problème : comment traduire la profondeur ? On peut attribuer à **Donatello** le principe suivant : « les dimensions perpendiculaires à l'axe de vision sont d'autant plus réduites que les

objets sont éloignés » (on parle de relief « écrasé », voir **figures ci-contre et ci-dessous**). On peut remarquer dans des sculptures en relief antérieures (ou effectuées par des contemporains ignorant ce principe) que les objets apparaissent juxtaposés et non répartis dans l'espace tridimensionnel. Le bas-relief de Donatello montre bien la différence de profondeur de sculpture entre les objets du premier plan et ceux du fond. Profitons-en pour donner une bonne définition de « haut » et « bas » relief : un bas-relief aura un relief écrasé, un haut-relief, comme la ronde bosse, ne présentera pas cet écrasement.

### « Bas » et « haut » reliefs



### Relief et lumière, « undercutting »





# Tableaux sculptés

Critères liés à la lumière : « Dieu », d'après Michel-Ange, chêne.



Lumière venant de la gauche



Lumière venant du haut



Lumière venant de la droite

## Relief et lumière

Selon ce qui précède, un objet est donc « écrasé » sur le panneau. Sur la figure, on voit l'exemple d'un objet rond : on constate que, comme dans la réalité, la lumière est réfléchiée sur les bords et qu'une ombre est présente sous ceux-ci. Cet effet de contraste est essentiel : c'est l'« undercutting » du sculpteur (plus complexe que la simple frappe « maigre »...). Quand on sculpte, on l'effectue en général en dernier ; l'effet de naturel saute alors aux yeux du sculpteur.

Plus généralement, la lumière joue un rôle majeur : le sculpteur doit s'efforcer que le panneau soit agréable à regarder sous toutes les expositions (**figure ci-dessus**).

**NB.** On ne fera que citer la difficulté de mêler relief écrasé et perspective. Par exemple, un visage de trois quart, au premier plan (donc avec une forte distorsion de la profondeur), peut être carrément « bizarre » quand on le regarde de biais ; la sculpture en bas-relief d'un cube de biais tient de l'exploit...

## La réalisation (point de vue personnel !)

Comme dans toute création, la liberté est totale. Personnellement, j'ai un goût affirmé pour l'interprétation sculptée de tableaux, gravures ou dessins, étant principalement passionné par le travail du bois (ou manquant de créativité artistique !). En revanche, faire apparaître dans le bois, sans traits ni couleurs, une autre version d'une œuvre est un plaisir immense.

Pour ce faire, je n'utilise évidemment que des outils à main. Le travail est alors une conversation entre l'esprit (comment faire apparaître tel détail, telle séparation de couleurs, telle texture...), la main, l'outil et le bois lui-même. Toutes les actions sur les gouges se font avec des incidences et des directions différentes : l'examen local du fil est obligatoire. Ce dialogue avec le bois, quand il réussit, est un ravissement.

## Quelques points techniques

Par rapport à la sculpture ornemaniste, quelques nuances existent.

On a vu l'importance de l'undercutting, d'autant plus nette que le relief est accusé et essentiel, par définition, pour le haut-relief. Il n'y a pas toujours de fond, référence des profondeurs : gérer celles-ci est alors plus délicat.

Le mouvement des gouges est souvent « glissé » (sliced in English...) pour avoir des courbes naturelles, comme des coups de crayons. Les détails nécessaires sont souvent plus fins que dans le cas ornemental, de petits outils sont donc utiles. N'oublions pas, au moins dans le cas figuratif, les difficultés liées aux visages et à leurs expressions. Un coup de gouge en trop a parfois donné à mes anges des têtes de boxeurs !

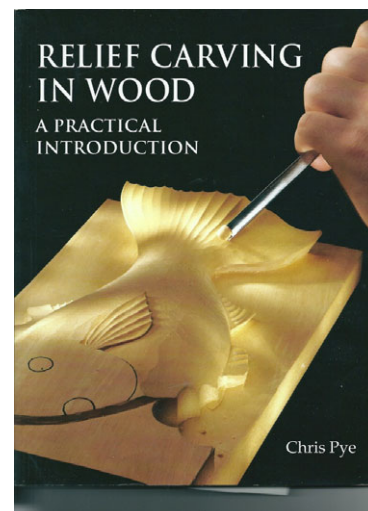
Je préfère utiliser des panneaux monoxyles, pour éviter les risques des assemblages. En contrepartie le risque de courbure est plus important, d'autant que la sculpture relâche les contraintes d'un seul côté. Je choisis donc si possible des planches proches du quartier, sculpte côté « convexe » (pour le relâchement des contraintes) et surtout, place à l'envers du panneau des brides dans des saignées en queue d'aronde perpendiculaires aux fibres.

## Les essences de bois

Les essences que je préfère sont le poirier (quel plaisir !), le tilleul (le bois des débutants et des très grands sculpteurs), le noyer (dont il faut corriger les nuances), le merisier (même si ses veines, très belles en ébénisterie, sont parfois gênantes). Le chêne, classique, ne permet pas les détails fins. D'autres essences sont possibles si on leur « parle » correctement...

## Finitions

Pour la finition je me contente d'une teinte éventuelle (brou ou chiorée), de gomme laque et de cire. L'huile est à proscrire car elle exacerbe les veines du bois qui deviennent trop apparentes.





# Tableaux sculptés

## Quelques réalisations

D'après Dürer →

*gauche :*  
« Zodiaque », noyer.  
*droite :*  
« Aile », merisier.



Ancien/moderne (1)

*gauche :* →  
source oubliée...,  
poirier.  
*droite :*  
« Moi et mon vil-  
lage », d'après  
Chagall, poirier.



Ancien/moderne (2)

*gauche :* →  
« Annonciation »,  
tilleul.  
*droite :*  
« Le Centurion »,  
d'après  
Subirachs, buis.



← Pour s'initier, et  
peut-être se laisser  
tenter... (aussi en  
français).